

CEAV notizie

CEAV
CASSA
EDILE
ARTIGIANA
VENETA

anno 5 n. 5 - ottobre 2008 - sped. in A.P. art. 2 comma 20/c - Legge 662/96 - aut. D.C.B. - Padova

Periodico quadrimestrale della Cassa Edile Artigiana Veneta

PER GLI ISCRITTI CEAV (IMPRESE E LAVORATORI) PROVINCIA DI VENEZIA

Quasi mille ore di formazione gratuita

Quasi 1000 ore di formazione gratuita per la crescita delle aziende artigiane edili e delle loro maestranze in provincia di Venezia. È questo il "budget formativo" del progetto finanziato dalla Ceav (Cassa Edile Artigiana Veneta) che partirà a ottobre 2008, durerà fino alla fine del 2009 e verrà realizzato dall'ente per la formazione Con-Ser.

L'iniziativa si è concretizzata grazie all'accordo sindacale sottoscritto tra la Confartigianato provinciale di Venezia e le organizzazioni sindacali dei lavoratori Filca Cisl, Fillea Cgil e Feneal Uil, che ha permesso di stilare un programma di formazione mirato agli operatori del settore.

Si tratta di un percorso di informazione e formazione, nato dall'analisi dei fabbisogni del settore. L'edilizia in questi anni ha visto cambiare le caratteristiche del mercato di riferimento con una flessione delle nuove costruzioni ed un incremento del mercato del nuovo. Sul comparto hanno influito anche le nuove normative sul risparmio energetico e sulla certificazione energetica degli edifici.

I corsi, suddivisi in due macroaree, "formazione organizzativo - normativa" e "formazione tecnica", sono rivolti ai titolari e ai dipendenti delle oltre 900 imprese del settore presenti in provincia di Venezia e saranno aperti ad un minimo di 10 partecipanti.

Per la parte organizzativa, i corsi verteranno su gestione, sicurezza e igiene nei cantieri, sulla formazione



Giuliano Pizzo e Sergio Benetello

per i lavoratori stranieri, la contrattualistica, il pronto soccorso in caso di infortuni e sulle norme antincendio.

Per quanto riguarda la parte tecnica verranno approfonditi invece temi quali il recupero edilizio, la certificazione energetica degli edifici, l'aggiornamento tecnico per il settore edile e le procedure per il risparmio energetico. E ancora, verranno formati operai addetti al montaggio, smontaggio e uso dei trabattelli e operatori per la guida delle gru.

"Un'azienda sana ed efficiente non può prescindere dall'applicazione di tutte quelle norme indispensabili per assicurare la massima sicurezza all'interno dei cantieri - afferma il presidente della Ceav Sergio Benetello -.

Per questo è importante creare una solida cultura della sicurezza che riduca, fino a eliminare, i numerosi incidenti, a volte mortali, che purtroppo ancora si registrano nei cantieri in provincia di Venezia. Questi corsi di

formazione saranno uno strumento utile a muoversi in questa direzione con cognizione di causa".

"Non è da oggi - precisa il vicepresidente della Ceav Giuliano Pizzo - che la Ceav si muove per incentivare l'evoluzione culturale di chi opera nel settore delle costruzioni. Infatti negli ultimi sei anni

abbiamo investito in sicurezza più di cinque milioni di euro, fornendo gratuitamente ai lavoratori iscritti 60mila Dispositivi di Protezione Individuale completi (dalle calzature antinfortunistiche all'elmetto di protezione)".

I corsi partiranno da ottobre 2008 (al raggiungimento del numero minimo di partecipanti). Gli stessi si terranno presso le sedi delle associazioni territoriali o presso la sede della Confartigianato Provinciale di Venezia.

Per più complete e dettagliate informazioni ci si può rivolgere direttamente alle strutture organizzative fondamentali di Confartigianato nonché alle sedi delle organizzazioni sindacali territoriali. E' possibile altresì contattare direttamente Con-ser srl, in via Lombardi 19, a Marcon Venezia (tel. 041 5952952, fax 041 5956581, email segreteria@conser.venezia.it), ente che realizzerà l'intero progetto formativo.

Un'indagine per rilevare strategie e aspettative delle imprese

FORMAZIONE ORGANIZZATIVO

- NORMATIVA

- o Gestione del cantiere
- o Igiene e Sicurezza nei cantieri
- o Formazione per lavoratori stranieri
- o Contrattualistica
- o Pronto soccorso
- o Antincendio

FORMAZIONE TECNICA

- o Tecniche del recupero edilizio
- o Certificazione energetica degli edifici
- o Aggiornamento tecnico per il settore edile
- o Addetti al montaggio, smontaggio e uso dei trabattelli
- o Risparmio energetico
- o Corso per operatori Gru

Questi moduli non identificano i singoli corsi che poi saranno effettivamente realizzati, ma un insieme piuttosto ampio di tematiche e argomenti che possono entrare a far parte di un specifico corso. Il singolo corso infatti potrà riguardare anche una sola delle tematiche indicate nella descrizione generale del modulo, se questo risultasse opportuno.

FORMAZIONE ORGANIZZATIVO - NORMATIVA

Questa area formativa ha lo scopo di sviluppare una serie di competenze di base, di natura trasversale, che sono alla base della "qualità professionale" di tutte le figure professionali.

Si tratta di un percorso formativo diretto quindi a tutti, senza fare riferimento a ruoli e livelli di responsabilità specifici. Si tratta di sviluppare competenze di base che dovrebbero essere precondizioni per l'ingresso in ruolo, ma non sempre lo sono nelle imprese minori, specialmente nella situazione attuale del mercato del lavoro nella nostra regione.

Queste capacità possono quindi essere considerate anche come

occasioni potenziamento della capacità di lavoro delle persone in senso ampio e contribuiscono ad elevarne l'occupabilità e il valore professionale in termini generali.

Nei corsi attivati all'interno di questa area formativa potranno trovarsi assieme dipendenti, tecnici, imprenditori, attivando così un utile contesto di scambi di esperienze che rientra esso stesso tra gli obiettivi formativi del percorso.

Il percorso si compone dei seguenti sei o più moduli didattici di riferimento:

1. Gestione del cantiere
2. Igiene e Sicurezza nei cantieri
3. Formazione per lavoratori stra-

nieri

4. Contrattualistica
5. Pronto soccorso
6. Antincendio

Ciascun allievo potrà frequentare uno o più corsi previsti all'interno del percorso, a seconda delle sue esigenze.

Gli obiettivi formativi particolari di ciascuna edizione dei corsi saranno determinati in relazione all'effettivo contesto professionale in cui operano gli allievi di una specifica edizione, delle loro conoscenze pregresse, e al programma formativo che il coordinatore del corso concorderà con loro.

1. LA GESTIONE DEL CANTIERE

N. PARTECIPANTI: minimo 10

DURATA: 15 ore

OBIETTIVI: preparare i partecipanti ad attuare criteri di sicurezza nei cantieri temporanei e mobili in applicazione della normativa vigente.

CONTENUTI: ciascuna edizione è organizzata attorno ad alcuni dei temi seguenti:

- o Obblighi e procedure per l'installazione di un cantiere,
- o Informazione e/o formazione di base per dipendenti e/o preposti,

- o Predisposizione opere provvisorie (costi),
- o Norme igieniche, antincendio, DPI, casi più frequenti di trasgressione,
- o Simulazione di un sopralluogo.
- o Trabattelli

2. IGIENE E SICUREZZA NEI CANTIERI

N. PARTECIPANTI: minimo 10

DURATA: 15 ORE

OBIETTIVI: formare i partecipanti in modo di preveni-

re gli infortuni sul lavoro e favorire la predisposizione di sistemi di controllo e misure di sicurezza.

CONTENUTI: ciascuna edizione del modulo è organizzata attorno ad alcuni dei temi seguenti:

- o Legislazione in materia di igiene e sicurezza.
- o Tutela ambientale,
- o Evoluzione del concetto di sicurezza. Valutazione dei rischi
- o Luoghi di lavoro,
- o Antinfortunistica. Apparecchi a pressione.
- o Mezzi di sollevamento e trasporto,
- o Fattori di rischio chimico, fisico ed elettrico,
- o Ergonomia.
- o Sorveglianza sanitaria. Primo Soccorso,
- o Antincendio,
- o Dispositivi di Protezione Individuale

3. FORMAZIONE PER LAVORATORI STRANIERI

N. PARTECIPANTI: minimo 10

DURATA: 20 ore

OBIETTIVI: favorire nel lavoratore straniero l'acquisizione della lingua italiana scritta e parlata in relazione alle necessità professionali. Oltre allo sviluppo delle competenze linguistiche di base gli allievi miglioreranno la conoscenza del lessico e delle modalità di espressione caratteristiche del settore e dei lavori cui sono dedicati.

CONTENUTI: ciascuna edizione del modulo è organizzata attorno ad alcuni dei temi seguenti:

- o Verifica competenze iniziali.
- o Sviluppo della padronanza della lingua scritta e parlata in situazioni tipiche (chiedere e fornire informazioni, partecipare a riunioni, visite guidate, relazioni e conferenze).
- o Parlare al telefono; stesura di lettere, rapporti, fax e memo.
- o Approfondimento del lessico tipico del settore
- o Sicurezza, ambiente, qualità, logistica.
- o Descrizione delle responsabilità del lavoro e organizzazione dell'azienda.
- o Socializzazione, viaggi e congressi.
- o Presentazione dell'azienda, dei prodotti e dei servizi.

4. CONTRATTUALISTICA

N. PARTECIPANTI: minimo 10

DURATA: 3-6-16 ore

OBIETTIVI: fornire ai partecipanti elementi conoscitivi sui contratti e sulla gestione dei rapporti di lavoro, per consentire di affrontare le problematiche più frequenti.

CONTENUTI: ciascuna edizione del modulo è organizzata attorno ad alcuni dei temi seguenti:

- o Cultura d'impresa
- o Tipologie di rapporto di lavoro
- o Assunzioni e dimissioni
- o Regole contrattuali
- o Diritti e Doveri dell'imprenditore
- o Diritti e doveri del lavoratore
- o La busta paga
- o L'ente bilaterale CEAV

5. PRONTO SOCCORSO

N. PARTECIPANTI: minimo 10

DURATA: 3-6-12 ore

OBIETTIVI: fornire ai partecipanti elementi i primo elementi conoscitivi sul primo soccorso. Il primo soccorso rappresenta infatti una di quelle situazioni in cui tutti i lavoratori e titolari possono trovarsi e, generalmente, occorre saper bene cosa fare. La normativa Italiana prevede che chiunque si trovi di fronte ad una situazione di rischio per l'incolumità di una persona debba fermarsi e prestare l'assistenza occorrente o di darne immediato avviso all'Autorità.

CONTENUTI: ciascuna edizione del modulo è organizzata attorno ad alcuni dei temi seguenti:

- o Cenni di anatomia e fisiologica del sistema Cardiovascolare
- o Chiamata di emergenza sul luogo di lavoro
- o Urgenza ed urgenza medica
- o Lussazioni - distorsioni - strappi
- o Corpi estranei (schegge)
- o Emorragia
- o Shock
- o Arresto cardiocircolatorio e rianimazione cardiopolmonare
- o Ustioni
- o Lesioni da elettricità

6. ANTINCENDIO

N. PARTECIPANTI: minimo 10

DURATA: 3-6-16 ore

OBIETTIVI: fornire ai partecipanti elementi conoscitivi sulla sicurezza antincendio e gestione dell'emergenza nei luoghi di lavoro per consentire di affrontare le problematiche più frequenti.

CONTENUTI: ciascuna edizione del modulo è organizzata attorno ad alcuni dei temi seguenti:

- o Valutazione del rischio incendio
- o Misure preventive, protettive e precauzionali di esercizio
- o Controllo e manutenzione degli impianti e delle attrezzature antincendio
- o Registro prevenzione incendi
- o Estintori portatili

FORMAZIONE TECNICA

Questa area formativa è diretta, in via prioritaria, a figure di tipo operativo. Il moduli previsti per questo percorso hanno lo scopo di migliorare la capacità degli allievi di prendere decisioni motivate circa le possibili soluzioni a problemi specifici adattando e interpretando i saperi di base attinenti alla natura del problema.

In molti casi le conoscenze specifiche necessarie per svolgere compiti esecutivi sono oggi sofisticate: non si tratta solamente dei lavori "di fatica" - che pure sono sempre diffusi - ma sempre più spesso di veri e propri lavori ad alta intensità di conoscenza, anche intesa nel senso di high touch,

cioè di alta capacità di gestire i processi di comunicazione e relazione. È basso il livello di responsabilità organizzativa che li identifica come "operativi", non il contenuto di conoscenza.

Nell'insieme quindi i moduli proposti hanno lo scopo di migliorare la cultura del lavoro dei partecipanti o di proporre metodologie di lavoro tipiche di un settore piuttosto che di una singola azienda.

Il percorso si compone dei seguenti moduli didattici di riferimento:

1. Tecniche del recupero edilizio
2. Certificazione energetica degli edifici

3. Aggiornamento tecnico per il settore edile
4. Addetti al montaggio, smontaggio e uso dei trabattelli
5. Risparmio energetico
6. Corso per operatori Gru

Ciascun allievo potrà frequentare uno o più corsi previsti all'interno del percorso, a seconda delle sue esigenze.

Gli obiettivi formativi particolari di ciascuna edizione dei corsi saranno determinati in relazione all'effettivo contesto professionale in cui operano gli allievi di una specifica edizione, delle loro conoscenze pregresse, e al programma formativo che il coordinatore del corso concorderà con loro.

1. TECNICHE DI RECUPERO EDILIZIO

N. PARTECIPANTI: minimo 10 persone

DURATA: 9 ore

OBIETTIVI: gettare le basi del recupero edilizio, riscoprire i materiali tradizionali, recuperare nozioni antiche e collaudate del costruire tradizionale del nostro territorio, conoscere i nuovi materiali specifici per il restauro edilizio.

CONTENUTI: ciascuna edizione del modulo è organizzata attorno ad alcuni dei temi seguenti:

- o Degradamento dei materiali da costruzione delle murature
- o Le metodologie e le tecniche del restauro lapideo
- o Tecniche di pittura e affresco
- o Il restauro della pietra
- o Le analisi chimiche e dei materiali

2. LA CERTIFICAZIONE ENERGETICA DEGLI EDIFICI

N. PARTECIPANTI: minimo 10 persone

DURATA: 36 ore

OBIETTIVI: analisi della qualificazione e certificazione energetica degli edifici ed alle opportunità inerenti l'incentivazione economica degli interventi di risparmio energetico. Dal febbraio 2007, infatti, l'attestato di certificazione energetica è obbligatorio per tutte le nuove costruzioni ovvero quelle che hanno ottenuto il permesso di costruire dopo l'08-10-2005. Inoltre gli edifici già esistenti prima del 9.10.2005 e sottoposti a ristrutturazione inte-

grale o a demolizione e ricostruzione, con superficie utile superiore a 1000 mq.

CONTENUTI: ciascuna edizione del modulo è organizzata attorno ad alcuni dei temi seguenti:

- o Introduzione e quadro di riferimento normativo, legislativo tecnico ed incentivi economici
- o Fondamenti di energetica edilizia
- o Fondamenti di energia edilizia: il bilancio di energia dell'edificio
- o Impianti di climatizzazione e produzione di ACS
- o Impianti di climatizzazione
- o Cenni di efficienza energetica
- o Metodi di certificazione
- o Valutazioni energetiche
- o Aspetti operativi ed esempi di certificazione

3. AGGIORNAMENTO TECNICO PER IL SETTORE EDILE

N. PARTECIPANTI: minimo 10

DURATA: 3-6-9- ore

OBIETTIVI E CONTENUTI: creare e accrescere tra i partecipanti la cultura di settore, e approfondire alcuni dei temi legati ai materiali e alle tecnologie utilizzate in un cantiere edile.

CONTENUTI: ciascuna edizione del modulo è organizzata attorno ad alcuni dei temi seguenti:

- o murature
- o fondazioni
- o solai ad uso comune, solai in legno
- o cemento armato
- o coibentazione e finiture

4. BIOEDILIZIA

N. PARTECIPANTI: minimo 10

DURATA: 15 ore

OBIETTIVI E CONTENUTI: creare e accrescere tra i partecipanti la cultura ecologica applicata a settore e approfondire alcuni dei temi legati ai materiali e alle tecnologie da utilizzare nella costruzione di edifici ecologici.

CONTENUTI: ciascuna edizione del modulo è organizzata attorno ad alcuni dei temi seguenti:

- o Architettura biologica ed ecologica
- o Inquinamento indoor
- o Criteri di qualità biologica dei materiali
- o Influenza dei materiali da costruzione nella qualità ambientale
- o Tecniche costruttive
- o La scelta degli impianti
- o Le finiture

5. ADDETTI AL MONTAGGIO, SMONTAGGIO E USO DEI TRABATELLI (*)

N. PARTECIPANTI: minimo 10

DURATA: 8 ore

OBIETTIVI E CONTENUTI: A seguito della Circolare del Ministero del lavoro e Previdenza Sociale n.30/2006 con oggetto: "Art.36-quater, D.Lgs. n.626/94 e s.m.i - obblighi del datore di lavoro relativi all'impiego dei ponteggi- Chiarimenti concernenti i ponteggi su ruote (trabattelli) ed altre attrezzature per l'esecuzione di lavori temporanei in quota in relazione agli obblighi di redazione del piano di montaggio, uso e smontaggio (Pi.M.U.S) e di formazione); risulta ancor più evidente la necessità di formare, informare ed addestrare i lavoratori all'utilizzo del trabattello.

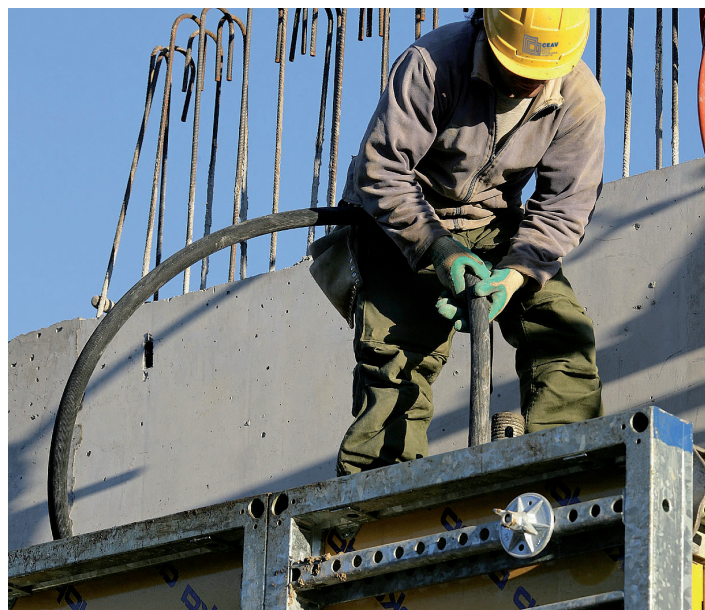
CONTENUTI

Modulo Tecnico

- o legislazione inerente i trabattelli
- o Caratteristiche dei tra battelli secondo il DPR 164/56 e secondo la norma UNI HD 1004
- o DPI specifici per l'uso dell'attrezzatura
- o Elementi di gestione prima emergenza - salvataggio

Modulo pratico

- o Addestramento all'utilizzo dei DPI di III categoria (imbracature e dispositivi di sicurezza contro le cadute dall'alto)
- o Tecniche di montaggio e smontaggio di tra battelli in sicurezza



6. RISPARMIO ENERGETICO

N. PARTECIPANTI: minimo 10

DURATA: 12-15 ore

OBIETTIVI E CONTENUTI: creare e accrescere tra i partecipanti la cultura del risparmio energetico

CONTENUTI:

- o fondamenti del risparmio energetico
- o isolamento termico
- o le normative di riferimento
- o le tecnologie degli impianti

7. CORSO PER OPERATORI GRU (*)

N. PARTECIPANTI: minimo 10

DURATA: 8 ore (4 teoria, 4 pratica)

OBIETTIVI E CONTENUTI: formare, informare e addestrare i lavoratori all'utilizzo delle gru e accrescere tra i partecipanti la conoscenza degli elementi di base degli apparecchi di sollevamento oltrechè il corretto impiego degli stessi.

CONTENUTI:

MODULO TEORICO

- o Legislazione in materia
- o Definizioni
- o Gli apparecchi di sollevamento: gli elementi di base
- o Tipologie e componenti degli apparecchi
- o Elementi distintivi di ogni singolo apparecchio
- o Dispositivi di sicurezza delle gru

MODULO PRATICO

- o Prove pratiche di utilizzo in condizioni ordinarie e straordinaria degli apparecchi, prove di carico, prove di bilanciamento carichi, prove di abilità

(*) Potrà esserci una richiesta di contributo da parte dei partecipanti, dovuta all'alto costo del materiale di prova.

I corsi partiranno da ottobre 2008 (al raggiungimento del numero minimo di partecipanti). Per informazioni ed iscrizioni ci si può rivolgere a

Con-ser srl - ente di formazione della Confartigianato provinciale di Venezia
Via Lombardi 19, 30020 Marcon VE
Tel.0415952952, Fax.0415956581
e-mail segreteria@con-ser.ve.it

I corsi si terranno presso le sedi delle associazioni territoriali o presso la sede della Confartigianato di Venezia.

Sedi territoriali di Confartigianato

Associazione Artigiani P.I. Confartigianato Chioggia

tel. 0415544111 Fax 0414969021
e-mail: segreteria@artigianichioggia.ve.it
Via Maestri del Lavoro 50 30015 Chioggia - VE

Confartigianato Associazione Artigiani e P.I. Cavarzere e Cona

tel. 0426310176 Fax 042652555
e-mail: artigcav@tin.it
Via Cavour 30 30014 Cavarzere - VE

Confartigianato Associazione Artigiani e P.I. Mandamento di Mirano

tel. 041486477 Fax 041487880
e-mail: categorie@confartigianatomirano.it
Via Einstein 8 30036 Santa Maria di Sala - VE

Confartigianato del Veneto Orientale Associazione Artigiani e P.I. Mandamento di Portogruaro

tel. 0421284911 Fax 0421284999
e-mail: info@coveor.it
Via C. Valle 40/42 30026 Portogruaro - VE

Associazione Artigiani e P.I. Città della Riviera del Brenta

tel. 041410333 Fax 041413520
e-mail: info@artidolo.it
Via Brenta Bassa 34 ang. Via Badoera 30031 Dolo - VE

Associazione Artigiani Venezia - Confartigianato

tel. 041 5299211 Fax 0415299210
e-mail: segreteriagenerale@artigianivenezia.it
Castello 5653/4 S. Lio 30122 Venezia - VE

Confartigianato Associazione Artigiani e P.I. Mandamento di S. Donà di Piave

tel. 04213351 Fax 0421335444
e-mail: info@artigianisandona.it
Via Perugia 2 30027 San Donà di Piave - VE

Associazione Artigiani e P.I. Mestre Cgia

tel. 0412386611 fax 041984501
e-mail: sindacale@mailcgiamestre.com
Via Torre Belfredo 81/d 30174 Mestre (Ve)

Sedi sindacali territoriali

FILCA CISL

Mestre

Via Ca' Marcello, 10
tel. 041 2905942

Cavarzere

Via Turati, 11
tel. 041 2905840

Dolo

Via Foscarina, 20
tel. 041 2905860

San Donà di Piave

Via Calnova, 68
tel. 0421 220525

Jesolo

Piazza Matteotti, 5
tel. 0421 350057

Venezia

Santa Croce 466/B
tel. 041 2905942

Mirano

Via Gramsci, 75
tel. 041 2905800

Portogruaro

Via Liguria, 39
tel. 0421 278511

Chioggia

C.tta S.Andrea, 640
tel. 041 2905820

Caorle

Via dei calamari, 24
tel. 0421 350057

FILLEA CGIL

Mestre

Via Ca' Marcello, 10
tel. 041 5491247

Venezia

Santa Croce, 270/F
tel. 041 5491450

Chioggia

Calle Olivi, 447
tel. 041 5491403

Dolo

Via Fondamenta, 4
tel. 041 5491461

Mirano

Via Porara, 99/B
tel. 041 5491442

S. Donà di Piave

Vicolo Nuovo, 63
tel. 0421 338811

Portogruaro

Via Cadorna, 8
tel. 0421 338840

Jesolo

Via C. Battisti 91/F
tel. 0421 338830

S. Stino di Livenza

Via de Gasperi, 1
tel. 0421 338889

Cavarzere

Viale Matteotti, 44
tel. 0426 51793

FENEAL UIL

Mestre

via Bembo, 2b
tel. 041 2905311

Chioggia

Calle Scopici, 103
tel. 041 5500338

Dolo

via Comunetto, 9b
tel. 041 5100558

Mirano

via Gramsci, 65
tel. 041 431504

San Donà di Piave

via Jesolo, 13
tel. 0421 51336

ACCORDO PROVINCIALE DI VENEZIA SULL'ATTIVITÀ FORMATIVA DEL SETTORE EDILE ED AFFINI

(estratto)

Il giorno 12 maggio 2008 in Marcon, presso la Confartigianato Provinciale di Venezia si sono incontrate:

- La Confartigianato Provinciale di Venezia rappresentata dal Presidente, Signor Giuseppe Molin ed la Categoria Edili della Confartigianato Provinciale di Venezia rappresentata dal Presidente, Signor Paolo Fagherazzi, assistiti dal dott. Giorgio Minighin, Segretario Provinciale di Confartigianato, da Giorgio Chinellato, Responsabile Area Contrattuale e dal Luciano Tieghi Responsabile Area Categorie
- e
- La FILCA-CISL di Venezia rappresentata dal Segretario Provinciale Bizzotto Paolo;
- La FILLEA-CGIL di Venezia rappresentata dal Segretario Provinciale Piron Enrico;
- La FENEAL-UIL di Venezia rappresentata dal Segretario Provinciale Brinis Adriano

e hanno sottoscritto il seguente:

ACCORDO DEL 12 MAGGIO 2008

Premesso

- che la Confartigianato del Veneto (FRAV) e le Organizzazioni Sindacali regionali dei lavoratori (Filca- Fillea-Feneal) hanno convenuto di mettere a disposizione delle rispettive Organizzazioni di livello provinciale gli appositi fondi accantonati presso la Cassa Edile Artigiana del Veneto (CEAV) per finanziare progetti formativi elaborati a livello provinciale ai sensi dell'accordo regionale del 22 novembre 1993;
- che è ritenuto opportuno fornire a tutti gli operatori presenti nelle imprese artigiane le informazioni che favoriscano il miglioramento delle condizioni di sicurezza ed ambientali dei luoghi di lavoro e le conoscenze sulle nuove tecnologie e metodologie di lavorazione per migliorare la qualità del servizio delle aziende stesse nel rispetto di quanto sancito nell'art. 40 del CCNL di settore del 1.10.2004 e dal vigente contratto collettivo regionale veneto di categoria;
- che questi momenti formativi devono essere prevalentemente rivolti ai lavoratori dipendenti delle imprese non venendo esclusi comunque i titolari e loro collaboratori anche familiari;
- che per realizzare un'istruzione professionale che sia mezzo essenziale e aggiornato per adeguarsi alle evoluzioni tecnologiche per la formazione degli operatori del settore edile e affine, per affinare o perfezionare le capacità tecniche e organizzative degli stessi, per migliorare ed aumentare il loro rendimento nella produzione e per realizzare una sistematica prevenzione e sicurezza sul lavoro si rendono opportuni nuovi e aggiornati progetti di formazione di tipo strutturale

LE PARTI CONVENGONO

1. di proporre al Consiglio di Amministrazione della Cassa Edile Artigiana del Veneto (di seguito CEAV) gli allegati progetti formativi, parte integrante del presente accordo.
2. di stabilire che i progetti formativi saranno attuati fino ad esaurimento di ogni risorsa che formalmente verrà stanziata per la provincia di Venezia dal Consiglio di Amministrazione della CEAV alla data del presente accordo e fino ad esaurimento dei futuri stanziamenti per il biennio 2008-2009 stabiliti sempre dal Consiglio di Amministrazione della CEAV per la provincia di Venezia per le finalità di cui in premessa.
3. che i progetti formativi abbiano come destinatari gli operatori (lavoratori dipendenti operai e impiegati e apprendisti, titolari e collaboratori secondo le indicazioni a riguardo fornite dalla CEAV) del comparto artigiano edile ed affine.
4. di conferire a Con-Ser srl Ente di formazione di Confartigianato Provinciale di Venezia l'attuazione dei progetti formativi presentati, tenendo presente che l'insegnamento riguardante il contesto formativo progettato sarà impartito da personale docente segnalato da Con-Ser srl. .

Marcon, 12 maggio 2008

Confartigianato Provinciale
di Venezia

FILCA-CISL
FILLEA-CGIL
FENEAL-UIL